

MX-3000

Programmable Gaming Laser Mouse
User Manual



Perixx's warranty obligations are limited to the terms set forth below. Perixx warrants this hardware product against defects in materials and workmanship for a period of one (1) year from the date of original invoice.

If you discover a defect, Perixx will, at its option, repair or replace the product at no charge to you, provided you return it during the warranty period with shipping charges pre-paid to Perixx. You must contact Perixx for a Return Merchandise Authorization number (RMA) prior to returning any product. For each product returned for warranty service, please include your name, shipping address (no P.O. Box), telephone number, a copy of the bill of sale as proof of purchase and make sure that the package is clearly marked with your RMA number.

THE WARRANTY AND REMEDIES SET FORTH ABOVE ARE EXCLUSIVE AND IN LIEU OF ALL OTHERS, WHETHER WRITTEN, ORAL, EXPRESS OR IMPLIED. PERIXX SPECIFICALLY DISCLAIMS ANY AND ALL IMPLIED WARRANTIES, INCLUDING AND WITHOUT LIMITATION, WARRANTIES OF MERCHANTABILITY AND FITNESS FOR A PARTICULAR PURPOSE. NO PERIXX DEALER, AGENT, OR EMPLOYEE IS AUTHORIZED TO MAKE ANY MODIFICATION, EXTENSION OR ADDITION TO THIS WARRANTY.

PERIXX IS NOT RESPONSIBLE FOR SPECIAL, INCIDENTAL OR CONSEQUENTIAL DAMAGES RESULTING FROM ANY BREACH OF WARRANTY, OR UNDER ANY LEGAL THEORY, INCLUDING BUT NOT LIMITED TO LOST PROFITS, DOWNTIME, GOODWILL, DAMAGE TO OR REPLACEMENT OF EQUIPMENT OR PROPERTY AND ANY COST OF RECOVERING, REPROGRAMMING OR REPLACING ANY PROGRAM OR DATA STORED IN OR USED WITH PERIXX PRODUCTS. PERIXX'S MAXIMUM LIABILITY FOR ANY AND ALL DAMAGES ARISING OUT OF USE OF THE PRODUCT SHALL BE LIMITED TO THE AMOUNTS PAID BY PURCHASER FOR SUCH PRODUCT.

Caution

- The manufacturer and re-resellers are not responsible for any malfunctions, damage, or personal injury incurred by:
 - ▶ A misuse of the product
 - ▶ Any attempt to dismantle, change or modify the product in any manner
- You are cautioned that changes or modifications not expressly approved by the party responsible for the compliance could void your authority to operate the equipment.
- Mandatory repair charges are required for the following conditions, within the guarantee period:
 - ▶ Malfunction or damage is due to misuse or improper alteration or repair.
 - ▶ Malfunction or damage caused by the falling after the purchase.
 - ▶ Malfunction or damage is caused by a fire, salt, gas, earthquake, lighting, wind, water, or other natural calamities, or abnormal voltage.
 - ▶ Malfunction or damage is caused by other devices connected to the keyboard.
- All brand names, trademarks and logos are the properties of their respective owners.

Please Note: Long-term repetitive use of any keyboard could cause injury to user. Perixx recommends users avoid excessive use of this or any keyboard.

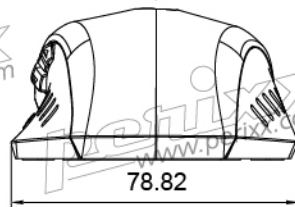
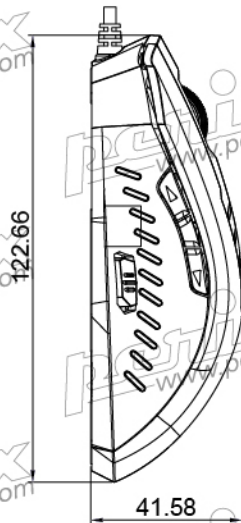
The device complies with Part 15 of FCC rules. Operation is subject to the following two conditions:

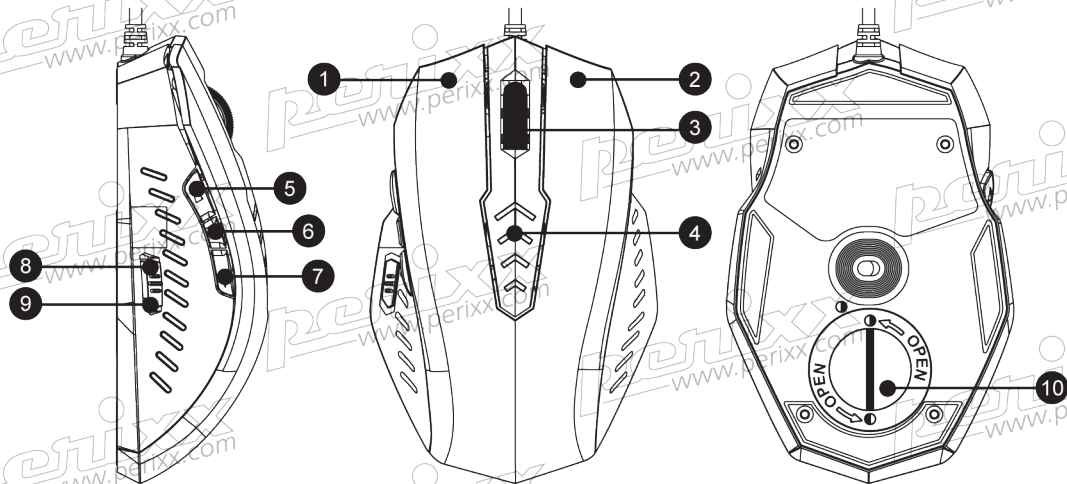
- (1) This device may not cause harmful interference.
- (2) This device must accept any interference received, including interference that may cause undesired operations.

This device has been tested and found to comply with the limits for a Class B digital device pursuant to Part 15 of the FCC Rules. These limits are designed to provide reasonable protection against harmful interference in a residential installation. This device generates, uses, and can radiate radio frequency energy, and if not installed and used in accordance with the instructions, may cause harmful interference to radio communications. However, there is no guarantee that interference will not occur in a particular installation.

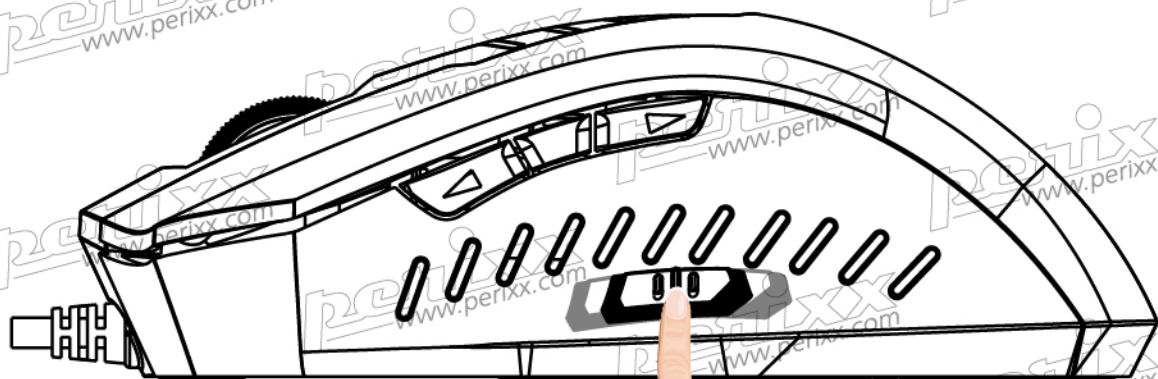
If this device does cause harmful interference to radio/television reception, which can be determined by turning the device off and on, the user is encouraged to try to correct the interference by one or more of the following measures:

- Reorient or relocate the receiving antenna.
- Increase the separation between the equipment and the receiver.
- Connect the equipment into an outlet on a circuit different from that to which the receiver is connected.
- Consult the dealer or an experienced radio/TV technician for help.



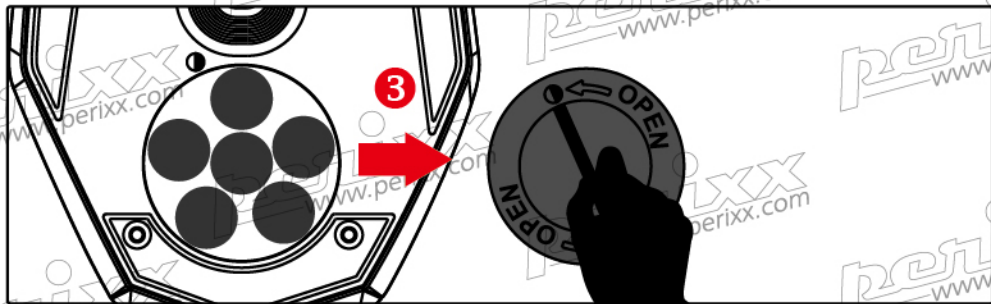
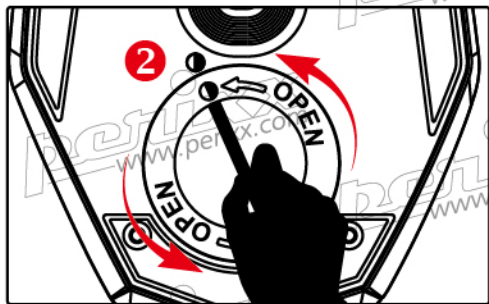
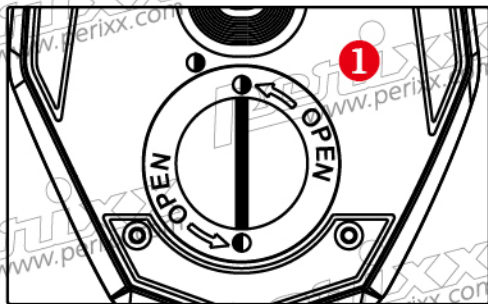


1	Left Button	2	Right Button	3	Scroll Wheel	4	DPI Indicator
5	Side button 1	6	Side Button 2	7	Side Button 3	8	DPI Up
9	DPI Down	10	Weight Cover				



DPI +
Move Forward

DPI -
Move Backward



Introduction

Thank you for your purchase of Perixx product. MX-3000 can create comfortable and outstanding performance with its quality design and competitive price. With the installation of the driver, you will be able to program its button with your favourite program or macro setting. It is the top gaming mouse that can fulfil your needs with your play.

System Requirements

- Operating System: Microsoft Windows XP, Vista, 7, 8
- 1 x Free USB Port

Main Setting

There are total 8 buttons, and they are all programmable with the following default function.

- Click
- Middle Button
- Forward
- Backward
- Menu
- Color Switch
- DPI+
- DPI-



Programming Menu

- Click
- Middle button
- Menu
- Double Click
- Backward
- Forward
- Basic
- Advanced
- Media
- Single
- Macro
- Disable



With the following 3 Options, you can arrange more of the programming from media, office and Macro setting.

Basic

Cut, Copy, Paste, Select All, Find, New, Print, Save



Advance

DPI+, DPI-, LED Color Switch, Switch Window, Close Window, Open Explorer, Run, Show Desktop, Lock PC



Media

Play/Pause, Stop, Previous, Next, Volume Up, Volume Down, Mute



GAME PROFILES

With Game Profiles, you can save and load your own setting from up to 5 profiles.

Macro Key

With Marco Key setting, please give you Marco Input, and press "OK" when you finish the selection



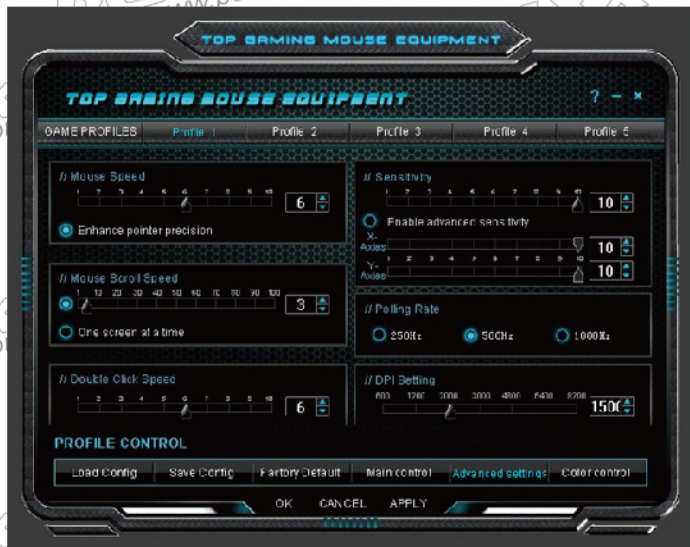
Factory Default

You may also select "Factory Default" to restore the original setting.



Advance Setting

Please choose your favorite setting from Mouse Speed, Scroll Speed, Double Click Speed, Sensitivity, Polling Rate, and DPI Setting. After the selection, please press "APPLY". You can also press "OK" to apply and leave from the program.



Color Setting

- At Color Change, you can choose your favorite color from the table. After the selection, please press "APPLY". You can also press "OK" to apply and leave from the program. Your new favorite color will be applied on the mouse.

- At Light Effect, you can choose your favorite option. After the selection, please press "APPLY". You can also press "OK" to apply and leave from the program. Your new effect will be applied on the mouse.



Introduction

Vielen Dank für den Kauf eines Perixx Produkts. Die MX-3000 ist komfortabel und bietet hervorragende Leistung in seiner Qualität und Design zu einem günstigen Preis. Mit der Installation des Treibers können Sie die entsprechende Schaltfläche mit Ihrem Lieblings-Programm oder Makro-Einstellung programmieren. Es ist eine Top-Gaming-Maus, die Ihre Erwartungen beim Spiel garantiert erfüllt.

Systemvoraussetzungen

- Betriebssystem: Microsoft Windows XP, Vista, 7, 8
- 1 freier USB-Anschluss

Haupteinstellungen

Es gibt insgesamt 8 programmierbare Tasten mit folgenden Standard-Funktionen:

- Klick
- Mittlere Taste
- Vorwärts
- Zurück
- Menu
- Farbwahl
- DPI+
- DPI-



Programm Menu

- Klick
- Mittlere Taste
- Menu
- Doppelklick
- Zurück
- Vorwärts
- Basic
- Erweitern
- Media
- Einzelne Taste
- Makro
- Sperren



Mit den folgenden 3 Optionen können Sie die Programmierung von Medien, Büro- und Makro-Einstellung ordnen.

Basic

Ausschneiden, Kopieren, Einfügen, Alles auswählen, Suchen, Neu, Drucken, Speichern



Erweitern

DPI+, DPI-, LED Farbwahl, Fenster wählen, Fenster schließen, Explorer öffnen, Run, Desktop anzeigen, PC sperren



Media

Play/Pause, Stop, Zurück, Nächstes, Volume +, Volume -, Mute



GAME PROFILE

Unter Game Profile können Sie Ihre Einstellungen speichern und laden. 5 Profile können angelegt werden.

Makro Key

Mit Makro Key Einstellung hinterlegen Sie Makro Eingaben. Drücken Sie "OK", um die Auswahl zu beenden.



Werkseinstellung

Sie können die "Werkseinstellung" zurücksetzen, um die ursprüngliche Einstellung wiederherzustellen.



Erweiterte Einstellungen

Bitte wählen Sie Ihre bevorzugte Einstellung der Maus Geschwindigkeit, Scroll Geschwindigkeit, Doppelklick Geschwindigkeit, Empfindlichkeit, Polling Rate und DPI-Einstellung. Nach der Auswahl drücken Sie bitte "Übernehmen". Sie können auch die "OK" Taste verwenden, um die Einstellungen zu speichern und das Programm zu verlassen.



Farbeinstellungen

- Wählen Sie Ihre Lieblingsfarbe aus. Nach der Auswahl drücken Sie "Übernehmen". Sie können auch die "OK" Taste verwenden, um die Einstellungen zu speichern und das Programm zu verlassen. Die Maus leuchtet jetzt in der gewünschten Farbe.

- Wählen Sie auch den Licht-Effekt und speichern Sie die Einstellung durch „Übernehmen“ oder drücken der „OK“ Taste.



Introduction

Nous vous remercions pour l'achat de produits Perixx. MX-3000 est une souris très confortable qui possède également d'une performance exceptionnelle en raison de son design de qualité et de son prix compétitif. Grâce à l'installation du logiciel de pilotage, vous serez en mesure de paramétrer ces boutons en indiquant le programme de votre choix ou un réglage macro. Il s'agit de la meilleure souris gaming pour vous permettre de jouer à tous vos jeux.

Configurations requises

- Système d'exploitation: Microsoft Windows XP, Vista, 7, 8
- 1 x Port USB libre

Réglage principal

La souris comporte 8 boutons en tout et ils sont tous programmables avec les programmes de votre choix.

- Clic
- Bouton du milieu
- Suivant
- Précédent
- Menu
- Changement de couleurs
- PPP+
- PPP-



Menu de programmation

- Clic
- Bouton du milieu
- Menu
- Double-clique
- Précédent
- Suivant
- Basique
- Avancé
- Médium
- Simple
- Macro
- Désactivé



Vous pouvez personnaliser plus de paramètres de programmation de l'option médium, du bureau et du réglage macro avec les trois options suivantes.

Basique

Couper, Copier, Coller, Sélectionner tout, Chercher, Nouveau, Imprimer, Enregistrer



Avancé

PPP+, PPP-, Changement de la couleur de la LED, Changer de fenêtre, Fermer la fenêtre, Lancer l'explorateur, Démarrer, Afficher le bureau, Verrouiller votre PC



Médium

Lecture/Pause, Stop, Précédent, Suivant, Augmenter le volume, Diminuer le volume, Couper le son



PROFILES DE JEU

Avec les profils de jeu, vous pouvez enregistrer et télécharger vos propres paramètres pour 5 profils au maximum.

Touche macro

Veillez entrer le code de la macro, et cliquez sur "OK" lorsque vous avez terminé votre sélection afin de régler la touche macro.



Paramètres par défaut

Vous pouvez aussi sélectionner les "paramètres par défaut" pour restaurer les paramètres d'origine.



Paramètres avancés

Veuillez choisir les paramètres que vous souhaitez pour la vitesse de la souris, la vitesse de défilement, la vitesse du double-clic, la sensibilité, le taux de polling et le réglage du PPP. Veuillez cliquer sur "APPLIQUER" une fois la sélection effectuée. Vous pouvez aussi cliquer sur "OK" pour valider et quitter le programme.



Paramètres des couleurs

- Dans l'option changement de couleur, vous pouvez choisir votre couleur préférée de la grille. Veuillez cliquer sur "APPLIQUER" une fois la sélection effectuée. Vous pouvez aussi cliquer sur "OK" pour valider et quitter le programme. La nouvelle couleur que vous avez choisie sera appliquée sur la souris.

- Dans l'option effet de lumière, vous pouvez choisir votre option préférée. Veuillez cliquer sur "APPLIQUER" une fois la sélection effectuée. Vous pouvez aussi cliquer sur "OK" pour valider et quitter le programme. Votre nouvel effet sera appliqué sur la souris.



Introduzione

Grazie per aver acquistato un prodotto Perixx. Grazie a MX-3000, con il suo design di qualità ed un prezzo competitivo, si può godere di una prestazione confortevole ed eccezionale. Con l'installazione del driver, si possono impostare i pulsanti da usare con il programma o impostazione Macro preferiti. E' il miglior mouse da gioco in grado di soddisfare le vostre esigenze di svago.

Requisiti di sistema

- Sistema operativo: Microsoft Windows XP, Vista, 7, 8
- 1 x Porta USB libera

Impostazione principale

Sono presenti un totale di 8 pulsanti, e sono tutti programmabili con le seguenti funzioni:

- Click
- Pulsante centrale
- Avanti
- Indietro
- Menu
- Cambio colore
- DPI+
- DPI-



Menu di programmazione

- Clic
- Pulsante centrale
- Menu
- Doppio Clic
- Indietro
- Avanti
- Basilare
- Avanzato
- Media
- Singolo (tasto)
- Macro
- Disattivare



Con le seguenti 3 opzioni, è possibile gestire maggiormente la programmazione di media, office e impostazione Macro.

Basilare

Taglia, Copia, Incolla, Seleziona tutto, Trova, Nuovo, Stampa, Salva



Avanzato

DPI+, DPI-, imposta il colore del LED, Cambia finestra, Chiudi finestra, Apri Explorer, Esegui, Mostra Desktop, Blocca PC



Media

Play-Riproduci/Pausa, Stop, Precedente, Seguinte, Alza volume, Abbassa volume, Muto



PROFILI DI GIOCO

Con i profili di gioco si possono salvare e caricare le proprie impostazioni da un massimo di 5 profili.

Tasto Macro

Su impostazione tasto Macro si prega di inserire l'input Macro e premere "OK" una volta terminata la selezione



Default di fabbrica

E' possibile selezionare anche "Factory Default" ("Default di fabbrica") per ripristinare le impostazioni originali.



Impostazione Avanzata

Si prega di selezionare l'impostazione preferita tra Velocità mouse, Velocità scorrimento, Velocità doppio clic, Sensibilità, Velocità polling e Impostazione DPI. Dopo la selezione, si prega di premere "APPLY" ("APPLICA"). E' possibile anche premere "OK" per applicare e uscire dal programma.



Impostazione colore

- Con cambio colore, si può scegliere il colore preferito dalla tabella. Dopo la selezione, si prega di premere "APPLY" ("APPLICA"). E' possibile anche premere "OK" per applicare e uscire dal programma. Il nuovo colore preferito sarà applicato al mouse.
- Con effetto luce, si può scegliere l'opzione preferita. Dopo la selezione, si prega di premere "APPLY" ("APPLICA"). E' possibile anche premere "OK" per applicare e uscire dal programma. Il nuovo effetto sarà applicato al mouse.



簡介

感謝您購買佩銳的產品。MX-3000 提供優質設計和具競爭力的價錢，也同樣提供舒適和突出的性能表現。在安裝驅動程式之後，您就可以開始自行定義滑鼠按鍵功能。這款頂級的電競滑鼠可以滿足您遊戲的需求。

系統需求

- 作業系統: 微軟 Windows XP, Vista, 7, 8
- 1 個 閒置 USB 埠

主要設定畫面

總共有8個自定義鍵，原始的出廠設定如下

- Click “滑鼠左鍵”
- Middle Button “滑鼠中鍵”
- Backward “上一頁”
- Forward “下一頁”
- Menu “滑鼠右鍵”
- LED Color Switch “LED顏色切換”
- DPI 快
- DPI 慢



自定義選單 (由上到下)

- 滑鼠左鍵
- 滑鼠中鍵
- 滑鼠右鍵
- 雙點擊
- 上一頁
- 下一頁
- 基礎選單
- 進階選單
- 多媒體選單
- 單鍵選單
- 巨集功能
- 無功能



下面的三個選項可以提供您在 多媒體 / 辦公 和 巨集的更多設定。

Basic “基本選項”

剪下, 複製, 貼上, 全選, 尋找, 建立新檔, 列印, 儲存(由上到下)



Advanced “進階選項”

DPI快, DPI慢, LED 顏色改變, 切換視窗, 關閉視窗, 打開瀏覽器, 執行, 回到桌面, 使用者登出 (由上到下)



Media “多媒體選項”

播放/暫停/停止 上一段/下一段, 音量大, 音量小, 靜音 (由上到下)



GAME PROFILES “遊戲檔設定”

在遊戲檔設定下，您可以儲存或者下載不同的遊戲設定檔（最多可以設置五個遊戲檔）

Macro Input “巨集功能”

在巨集設定中，您可以輸入任何巨集指令，然後按下 “OK” 來完成設定



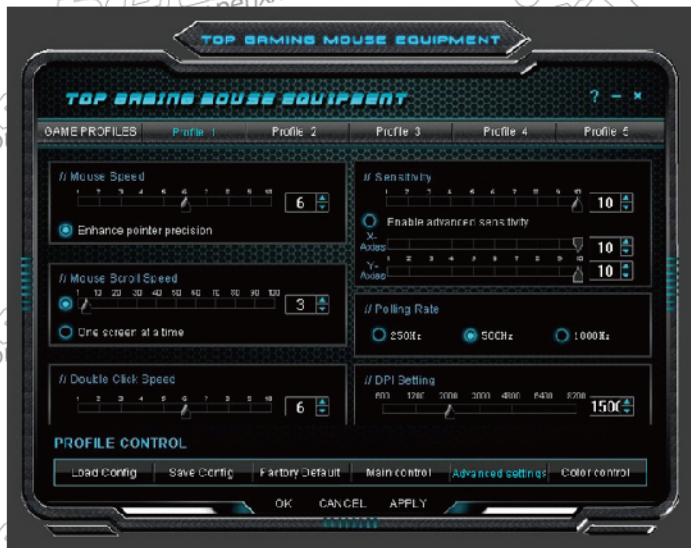
Factory Default “出廠預設值”

您也可以選擇 “Factory Default” 來回復出廠設定。



Advance Settings “進階設定”

您可以在進階設定中進行 Mouse Speed “滑鼠速度設定” / Mouse Scroll Speed “捲動速度設定”, Double Click Speed “雙擊速度設定”, Sensitivity “靈敏度設定”, Pooling Rate 設定和 DPI 設定。設定完成後, 請按下 “APPLY”, 然後再按下 “OK” 就可以完成設定。



LED Color Control “LED 顏色控制”

- 在 Change Color “顏色切換” 選項裏，您可以選單中選擇喜愛的顏色。挑選完成後，請按下 “APPLY”。您也可以按下 “OK” 來完成設定。您所選擇的顏色會直接秀在您的滑鼠上。

- Adjust the Light Effect “發光效果調整”裏，您可以選擇你喜愛的效果。挑選完成後，請按下 “APPLY”。您也可以按下 “OK” 來完成設定。新的發光效果會直接秀在您的滑鼠上。



ご紹介

弊社製品をお買い上げくださいますありがとうございます。ハイクオリティでしかも安価な ペリックスMX-3000は快適さとハイパフォーマンスをご提供いたします。お買い上げ後は添付のドライバーをインストールしていただきますと、お好みのプロファイル・マクロキー設定をお選びいただけます。ペリックスMX-3000はお客様の多様なニーズにお応えするトップクラスのゲーミングマウスです。

対応機種

- OS: Microsoft Windows XP, Vista, 7, 8
- USB インターフェイス

メインメニュー

MX-3000には全部で8個のボタンが搭載されています。全てのボタンを以下の機能に設定することができます。

- クリック
- ミドルボタン
- 進む
- 戻る
- メニュー
- カラースイッチ
- DPI+
- DPI-



プログラミングメニュー

- ミドルボタン
- メニュー
- ダブルクリック
- 戻る
- 進む
- 基本
- 応用
- メディア
- シングル
- マクロ
- 解除



プログラミングメニュー内には以下の3つのオプションがあり、メディア、オフィス、及びマクロ機能の設定を行うことができます。

基本オプション

切り取り、コピー、貼り付け、全て選択、検索、新規作成、印刷、保存



応用オプション

DPIアップ、DPIダウン、LED カラー切り替えスイッチ、ウィンドウ切り替え、ウィンドウ閉じる、エクスプローラー起動、実行、デスクトップ表示、PCロック



メディアオプション

再生 / 一時停止 / 停止 / 戻る / 進む / 音量アップ / 音量ダウン / 消音



ゲームプロフィール

ゲーミングプロフィール機能を使って、5つまで異なるユーザー設定を保存できます。

マクロキー

マクロキー設定画面でお好みの設定を入力後、“OK” ボタンを押して終了してください。



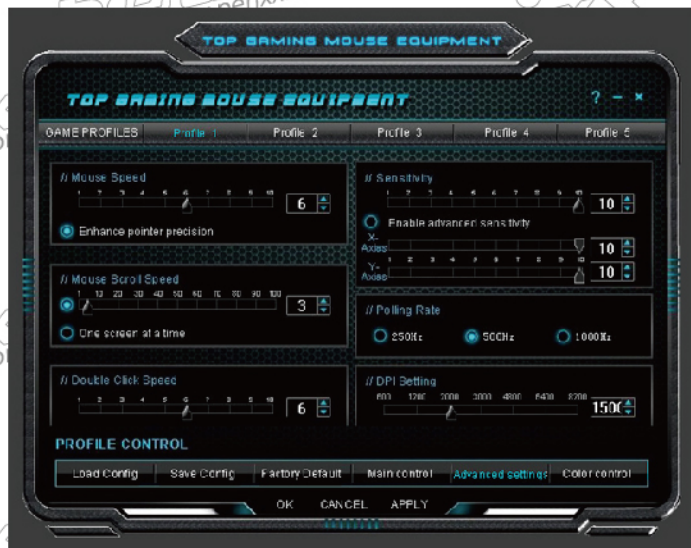
標準モード

“標準モード (Factory Default)” を選択してそれまでの設定を無効にし、標準設定に戻すことができます。



応用

お好みのマウス速度、スクロール速度、ダブルクリック速度、感度、ポーリングレート、及び 解像度をお選びください。選択が終了しましたら“採用(APPLY)”ボタンを押して設定を完了してください。または“OK”ボタンを押して設定画面を閉じることができます。



カラー設定

→ カラー設定画面でお好みのカラーをお選びください。選択が終了しましたら“採用 (APPLY)”ボタンを押して設定を完了してください。または“OK”ボタンを押して設定画面を閉じることができます。お好みの色のランプが点灯します。カラーエフェクト設定画面でお好みの設定をお選びください。選択が終了しましたら“採用 (APPLY)”ボタンを押して設定を完了してください。または“OK”ボタンを押して設定画面を閉じることができます。お好みのカラーエフェクトが採用されます。



